

第12回 岐阜南NST研究会

医療関係者向

日時：9月5日(木) 18:30~20:00
 場所：松波総合病院 3階講堂
 テーマ：「CKDにおける栄養管理」
 講師：社会福祉法人 聖隷福祉事業団 総合病院 聖隷浜松病院 腎センター長 磯崎 泰介先生

第1回 リハビリテーション市民公開講座

患者さん向

日時：9月11日(水) 18:00~19:30
 場所：松波総合病院 3階講堂
 テーマ：「脳卒中からの人間回復」
 講師：医療法人平成博愛会 世田谷記念病院 回復期リハビリテーションセンター長 酒向 正春先生

第89回 すこやかネットワーク

医療関係者向

日時：9月18日(水) 19:00~20:00
 場所：松波総合病院 3階講堂
 テーマ：「脳卒中の再発予防 ~脳卒中あんしん連携ノートの紹介~」
 講師：松波総合病院 回復期リハビリテーション病棟部長 川口 雅裕先生

第77回 開放型病床カンファレンス

医療関係者向

日時：9月25日(水) 20:00~21:30
 場所：松波総合病院 3階講堂
 テーマ：「胃癌とピロリ菌と内視鏡治療」
 講師：松波総合病院 消化器内科部長 伊藤 康文先生

かかりつけ医院のご紹介

羽島市 竹鼻町の 長良川クリニック

内科 神経内科

休診日 日曜日、祝日
 〒501-6241 岐阜県羽島市竹鼻町 梅ヶ枝町370-1
 ☎ 058-392-2525 FAX 058-392-7065

診療時間	月	火	水	木	金	土	日
午前8:00~12:00	○	○	○	○	○	○	—
午後6:00~ 8:00	○	○	—	○	○	—	—

—:休診

院長：森 省三郎

長良川クリニックは松波総合病院をはじめとする他医療機関と病診連携を取り、安心な医療を目指しております。介護老人保健施設 夕霧は、長良川クリニックに併設しており、個々に合った介護を提供しております。

岐阜市 茜部新所の まつおクリニック

内科 外科 整形外科
 胃腸科 小児科 肛門科
 小児外科 皮膚科
 リハビリテーション科

休診日 日曜日、祝日
 〒500-8263 岐阜県岐阜市茜部新所4-132-1
 ☎ 058-275-2345 FAX 058-275-2359

診療時間	月	火	水	木	金	土	日
午前9:00~12:00	○	○	○	○	○	○	—
午後4:00~ 7:00	○	○	○	—	○	—	—

—:休診

院長：松尾 浩

医療の専門化が進んでいるなか、大人から子供まで、広く全身を診察し病気を見つけ出し、基幹病院・専門病院へ紹介する橋渡し役をめざし「家族ぐるみで気軽に相談できる確かなかかりつけ医」をモットーに、生活習慣病から予防接種まで広く診療させていただきます。

患者さまと
 病院をつなぐ
 かけはし
 No.167
 MATSUNAMI

まつなみ

2013
 9

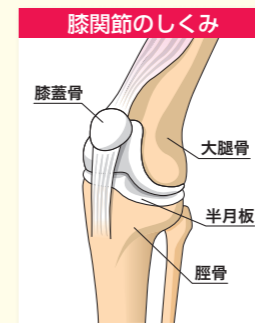
発行 社会医療法人 西厚生会 松波総合病院

先生からのおはなし
 CLINICAL TALK

関節外科センター シリーズ ② 人工膝関節置換術

膝の痛みが軽くなり、歩行が楽になる。

膝の関節は、大腿骨(太ももの骨)、脛骨(すねの骨)、膝蓋骨(お皿)の3つの骨で構成されています。この3つの骨の表面は軟骨でおおわれ、クッションの役割を果たしています。しかし、年齢を重ねるとともに軟骨がすり減ったり傷ついたりして、痛みが生じたり、日常生活や歩行に支障をきたすようになります。これを変形性膝関節症といい、中高年の女性に多く見られます。こうした変形性膝関節症や間接リウマチなどによる痛みの治療に役立つのが「人工膝関節置換術」です。



■人工膝関節置換術とは?

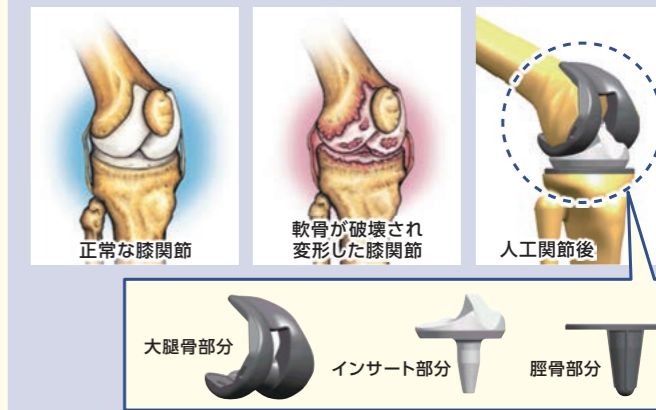
変形性膝関節症や関節リウマチによって変形した膝関節の表面を取り除いて、金属やプラスチックでできた人工の関節に置き換える手術で、主に骨そのものの痛みや、関節が不安定になることで生じる痛みを軽減することができます。

人工膝関節置換術には、膝関節表面の全部を人工関節に置き換える「全人工膝関節置換術」[図1]と、膝関節の痛んでいる側だけを人工関節に置き換える「単顆型人工膝関節置換術」[図2]の2種類があります。リハビリを含めて入院期間は、全置換の場合で3~4週間程度、単顆置換術は2~3週間程度となります。両手術とも退院後は特にリハビリ通院の必要はありませんが、人工関節の状態をレントゲンでチェックする定期診察が必要となります。

■術後の定期検診で長期のフォローアップ。

当院では、レントゲン画像とCT画像を合成した3D画像から、どんな大きさの人工関節を入れるのか、どの位置にどの角度でいれたらベストかを画面上でシミュレートし、患者さん一人ひとりにとって最適なサイズの人工関節を、きれいに正確に設置することをめざしています。人工関節の耐用年数は、最近では9割の方が10~15年と、長期にわたって維持できるようになりました。新しい関節を長持ちさせ、上手につきあっていくためにも、半年に一度は定期的チェックを受けることが必須です。

全人工膝関節置換術 [図1]



単顆型人工膝関節置換術 [図2]



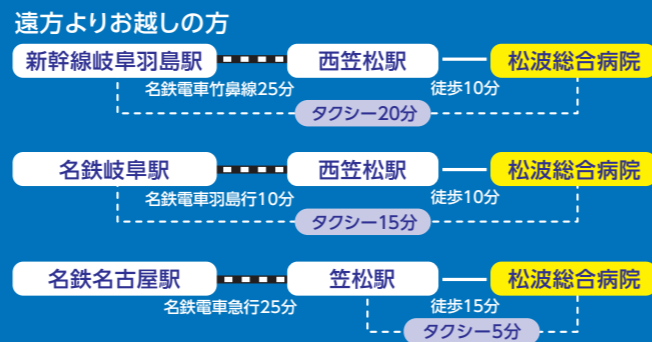
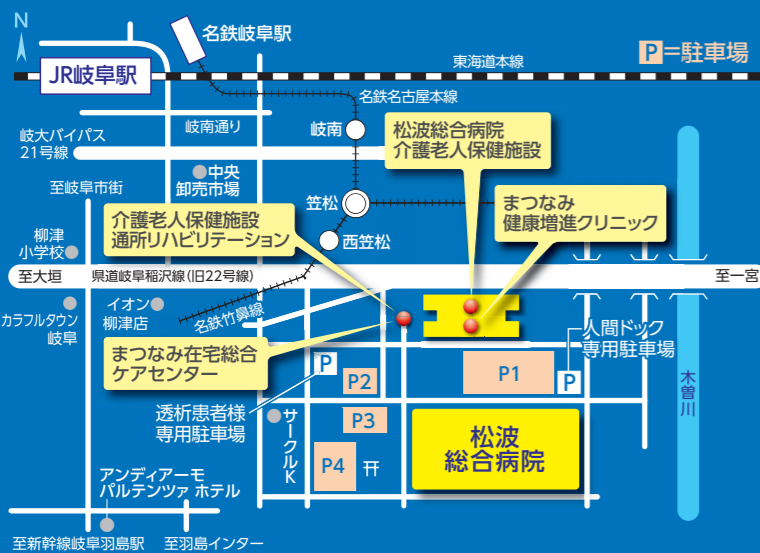
森先生からのメッセージ

変形性膝関節症にかかっても、ほとんどの方はお薬や注射、リハビリなどの保存的療法で症状を和らげることができます。それでも痛みが継続する場合は、人工膝関節置換術を検討します。私自身、これまで多くの患者さんに人工膝関節置換術を行ってきましたが、「痛みがとれた」、「まっすぐきれいに歩いて若々しくなった」、「旅行に行けるようになった」など、手術後の生活を楽んでいる方が多くいらっしゃいます。膝は体重を支えながら動くという重要な役割を担っている関節です。歩くとき、正座ができない、などの症状がある方は早めにご相談ください。

松波総合病院 関節外科副センター長・整形外科副部長

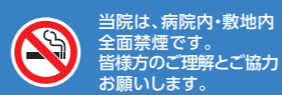
森 敦幸

専門分野：関節外科 (特に膝関節)
 認定資格：日本整形外科学会：専門医



お気軽にお問い合わせください。

☎ 058-388-0111
 http://www.matsunami-hsp.or.jp/



社会医療法人 西厚生会 松波総合病院 〒501-6062 岐阜県羽島郡笠松町田代185-1

アレルギー歴のある方に「アレルギー情報カード」を作成しています。

当院・薬剤部では、薬や食品に対してアレルギーをお持ちの患者さんに下記の「アレルギー情報カード」を発行しています。患者さんが他の病院や診療所で診察や検査を受ける際、薬局やドラッグストアで薬を購入する際に「アレルギー情報カード」を提示することで、アレルギーの発現を未然に防ぐことに役立ちます。またカードの発行とともに、アレルギー情報を薬剤部で登録・管理・発信し、当院においてアレルギーのある薬の再投与防止に努めています。連携医の先生方にも情報を提供し、安全で迅速な治療に活用して頂きたいと思っております。

アレルギーとはどのようなものだと思いますか？

アレルギーは自分の細胞と外から侵入した異物とを区別し、異物を排除しようとする免疫機能が過度に反応することによって起きます。時には人体にとって有害な症状が起こることがあります。原因となる物質(アレルゲン)は花粉、ダニ、ペットの毛、食物などさまざまですが、薬も人によってはアレルゲンとなる場合があります。食品などでアレルギーがあるが薬には関係ないと思われる方も多いと思いますが、卵や牛乳などの食品成分が含まれている薬もありますので注意が必要です。薬の副作用の6割はアレルギーによるものとも言われています。

薬物アレルギーを起こしやすい薬。

抗生物質、特にペニシリン系やセフェム系の薬を使用した場合に、なんらかのアレルギー反応がみられることが多く、鎮痛剤や非ステロイド性抗炎症薬、ホルモン剤、酵素製剤、造影剤などでも他の薬に比べてアレルギーを起こしやすいといわれています。一度、薬物アレルギーを起こすと体内にその薬に対する抗体が残るため、同じような薬を飲んだ時でもアレルギーを起こしてしまいます。



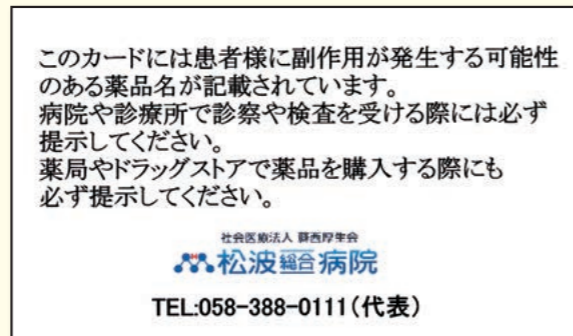
薬物アレルギーの主な症状。

症状として多いものは、発疹、皮膚や目のかゆみなどです。検査の結果により、肝障害、血液障害などがわかることもあります。気管支喘息や、最も重症であるアナフィラキシー・ショックを起こすこともあります。アナフィラキシー・ショックは、全身に起こる急性アレルギー反応で、急激に血圧が下がり、呼吸困難に陥って意識を失うこともあります。薬や食品などでアレルギー歴をお持ちの患者さんは診察の際にお知らせください。「自分の身は自分で守る」です。患者さんのご協力をよろしくお願いします。

アレルギー情報カード



〈表〉



〈裏〉



転倒予防 ～お部屋の見直しから始めよう～

高齢になると、日常の何気ない場面での転倒が起こりやすくなります。そして、その転倒の多くが住み慣れた自宅の中で起こっており、骨折するケースも少なくありません。そこで、今回は転倒予防について、住環境の視点から生活上のポイントをいくつか紹介したいと思います。

①整理整頓

床に置いてあるもの、電化製品のコード、じゅうたんのめくれなどが転倒の原因になります。なるべく床に物を

置かないよう整理する、コード類は人が通らない所に配線する、じゅうたんの裏に滑り止めシートを使うなどの工夫をし、つまづかないようにすることが重要です。

②段差に関する工夫

わずかな敷居の段差(1~2cm)でも転倒するケースは少なくありません。わずかな段差でも意識して注意をはらうことが大切です。玄関の上りかまちは少し低い足置き台を設置したり、浴室やトイレなど日頃よく手をつくところには手すりを設置するとよいでしょう。

③福祉用具の活用

夜間トイレへ行く際に転倒するケースが多いため、トイレまでの動線に足もと灯を設置することは有効です。また、歩行にふらつきがある場合には、ポータブルトイレを利用することで転倒する危険を減らすことができます。他にも、浴室の滑り止めマットやシャワー椅子など様々な福祉用具を活用してみるのもよいでしょう。



漢方薬ってどんな薬？

皆さんは漢方薬についてどんなイメージをお持ちですか？今回は漢方薬についてお話したいと思います。

そもそも漢方薬って何？ 漢方薬は、薬効を持つ植物や鉱物などを経験的に組み合わせて作られたお薬です。2000年も前に作られた組み合わせが今でも使われています。

漢方薬と他の薬(西洋薬)って何が違うの？ 西洋薬はたいてい一つの有効成分で作られており、菌を殺す、痛みや熱を取るなど一つの症状や病気に鋭い効果を発揮

します。一方、漢方薬は複数の有効成分を含んでおり、多様な症状に効くのが特徴です。患者さんの体質に合った薬ならば一剤で複数の病気が改善されることもあります。現在、漢方薬と西洋薬を組み合わせるとお互いの特徴を補い合う医療がよく行われています。

漢方薬って高そう… 現在、医療現場で使われているほとんどの漢方薬は保険が使えます。

漢方薬って長く飲まないで効かないんでしょ？ 確かに漢方薬は体質を改善する薬であるので、一回では効果が現れないこともあります。しかし、筋肉の痙攣に対し5分以内で効くと言われる芍薬甘草湯という薬もあります。

漢方薬って副作用がないんだよね？ 西洋薬と比較して漢方薬は安全性が高いといわれています。しかし、体質に合わない場合や、組み合わせによっては作用が強くなることもありますので、医師、薬剤師にご相談ください。

まつなみ information

病院移動用通路及び患者さん用の車乗降出入口の変更についてのご案内

現在、新館建設に伴い病院移動用渡り廊下の新増設工事を行っております。この工事に伴い、病院移動用通路(仮設)及び総合病院の患者さん用の車乗降出入口を右図のように変更いたしました。大変ご迷惑をお掛けしますが、ご理解とご協力をお願いいたします。

工事(変更)期間
平成25年8月1日～平成26年3月末日(予定)

